



LATE NITE REMINDER

Dokumentation

Dokumentversion 1.4

Inhalt

1	EINLEITUNG	4
2	FUNKTIONEN	5
2.1	Wochentag abhängiges Wecken	5
2.2	MP3 und WAV Wecksounds	5
2.3	Parametrisierbare Weckintervalle	5
2.4	Überwachung der Batterieleistung zur Anzeige von “gefährdeten“ Weckzeitpunkten	6
2.5	Einfache Bedienung & Schonender Ressourcenverbrauch	6
3	INSTALLATION / DEINSTALLATION	7
4	UPDATE	8
5	BEDIENUNG	9
5.1	Hauptanzeige	9
5.2	Ändern der Daten der Hauptanzeige	9
5.2.1	Ändern des An-/Ausschalters	10
5.2.2	Ändern der Weckuhrzeit	11
5.2.3	Ändern des Soundfiles	11
5.2.4	Ändern der Wochentagwahl	13
5.3	Sichern der Änderungen auf der Hauptanzeige	14
5.4	Parameter	15
5.4.1	Melodiespieldauer	15
5.4.2	Pausenintervall	16
5.4.3	Vibration	16
5.4.4	Design	16
5.4.5	Lautstärke	16
5.4.6	Gerätepasswort	17
5.4.7	Sprachauswahl	17
6	ANSICHT DES DISPLAYS UND FUNKTIONEN ZUM WECKTERMIN	18
7	REGISTRIERUNG	19
8	SONSTIGE FUNKTIONEN	21
8.1	Menüpunkt „Ok“	21
8.2	Aktivierte Gerätesperre	21
8.3	Aktiveringung der Hintergrundbeleuchtung	21
8.4	Einstellen der Wecklautstärke	21
9	ANPASSEN DES PDAS „TÖNE UND BENACHRICHTIGUNGEN“	22
10	ANPASSEN DES MEDIA-PLAYERS	23
11	ANPASSEN DER HINTERGRUNDANZEIGE	24
12	REPORTING	25

13	UNTERSTÜTZE PLATTFORMEN	26
14	HAFTUNGSAUSSCHLUSS	26

1 Einleitung

Ursprünglich für Windows Mobile Smartphones konzipiert, wurde der Late Nite Reminder nun auch auf PDA-Phones und PPCs portiert. Größter Unterschied zwischen einem Smartphone und einem PDA ist in dieser Anwendung, dass ein Smartphone ein numerisches Tastenfeld besitzt, PDAs hingegen zu einem großen Anteil ihre Eingabe über das Touchdisplay entgegen nehmen. So kann der LNR PDA nun auch auf PocketPCs sowohl über die Tasten aber natürlich auch über das Touchdisplay bedient werden.

Ich habe den LNR geschrieben, weil der auf Smartphones integrierte Wecker extrem unkomfortabel war, so dass, wollte man das Smartphone als Wecker benutzen, eine zusätzliche Anwendung unverzichtbar war. Zwar ist der Wecker auf PDAs durchaus brauchbar, aber dennoch bietet der LNR PDA das ein oder andere zusätzliche Feature. Weitere Informationen dazu finden Sie in dieser Dokumentation.

LATE NITE REMINDER ein frei verfügbares Programm. Es handelt sich jedoch um sogenannte „Shareware“ die man registrieren lassen kann.

Der Unterschied zwischen einer registrierten und einer nicht registrierten Version besteht nicht etwa in einem beschränkten Funktionsumfang oder einer endlichen Programmlaufzeit. Einzig wird in der unregistrierten Version Mittwochs und Donnerstags um 23.00 Uhr zur Harald Schmidt-Show erinnert.

Die Registrierungsgebühr liegt bei 3,89 Eur.

2 Funktionen

LATE NITE REMINDER ist ausschließlich als Wecker sinnvoll einzusetzen und unterstützt folgende Funktionen:

- Wochentag abhängiges Wecken
- MP3 und WAV Wecksounds
- Parametrisierbare Weckintervalle („Snooze Funktion“)
- Überwachung der Batterieleistung zur Anzeige von „gefährdeten“ Weckzeitpunkten
- Einfache Bedienung
- Schonender Ressourcenverbrauch
- Mehrsprachfähigkeit

2.1 Wochentag abhängiges Wecken

Der LATE NITE REMINDER erlaubt Ihnen, einzelne Wochentage für einen Weckalarm auszuwählen. So kann z.B. das Wochenende pauschal als Weckzeitpunkt deaktiviert werden und es ist nicht erforderlich, vor und nach jedem Wochenende den Wecker zu de-/aktivieren.

2.2 MP3 und WAV Wecksounds

Der LATE NITE REMINDER unterstützt WAV und MP3 Soundfiles. Dieses Files können an einem beliebigen Ort auf dem PDA hinterlegt und über einen Datei-Explorer komfortabel ausgewählt werden. Zur Abspielen vom MP3 Sounds wird der Windows Media Player benutzt. Lesen Sie bitte hierzu das Kapitel „Anpassen des “

2.3 Parametrisierbare Weckintervalle

Der LATE NITE REMINDER erlaubt, den Weckruf periodisch zu wiederholen, bis Sie diesen bestätigt haben. Dies dürfte vor allem die Leute interessieren, die nicht gleich beim ersten „Klingeln“ aufstehen wollen oder können. Die Dauer des Alarmsounds und der Intervallpausen kann in Stufen parametrisiert werden. Dieses Feature wird allgemein als „Snooze-Funktion“ bezeichnet.

2.4 Überwachung der Batterieleistung zur Anzeige von “gefährdeten” Weckzeitpunkten

Wie bereits eingangs erwähnt, ist der PDA nicht in der Lage zu wecken, wenn das Gerät ausgeschaltet ist. Dies ist um so kritischer als dass auf diesem Wege der Wecker nicht anschlägt, weil aufgrund zu geringer Batteriespannung der PDA zuvor ausgegangen ist. Über eine Überwachung der Batteriekapazität kann grob geschätzt werden, ob der nächste Weckzeitpunkt evtl. nicht erreicht wird. Dieses wird in einem solchen Fall in der Hauptanzeige angezeigt. Die Batterieüberwachung funktioniert erst nach einer initialen 24-stündigen Laufzeit der Anwendung auf dem PDA.

2.5 Einfache Bedienung & Schonender Ressourcenverbrauch

Der LATE NITE REMINDER verwendet ausschließlich eigene Steuerelemente, die die Bedienung besonders vereinfachen soll. Die Anwendung läuft zwar immer im Hintergrund, ist aber derart ressourcenschonend programmiert, dass sich kein ein Einfluß auf Systemperformance festzustellen läßt und nur ein geringer Arbeitsspeicher in Anspruch genommen wird. Grundsätzlich kann die Bedienung sowohl über das Touchdisplay als auch über die Funktionstatsten vorgenommen werden

3 Installation / Deinstallation

Die Installation des LATE NITE REMINDER kann auf zwei Wegen vorgenommen werden:

a) Installation via ActiveSync

Steht auf Ihrem Computer ActiveSync zur Datensynchronisation mit dem PDA zur Verfügung, rufen Sie die Datei „lnr_setup.exe“ auf Ihrem Computer auf. Die Daten werden automatisch auf den PDA übertragen. Auf dessen Display erscheinen nun weitere Informationen zur Installation. Zum weiteren Vorgehen lesen Sie bitte dieses Kapitel zu Ende.

b) Installation ohne ActiveSync

Steht Ihnen ActiveSync nicht zur Verfügung, nehmen Sie die Installation bitte über die Datei „setup.cab“ vor. Dieses File ist auf den PDA zu kopieren und hier anschließend über den Datei-Explorer auszuführen. Auf dem Display erscheinen nun weitere Informationen zur Installation. Zum weiteren Vorgehen lesen Sie bitte dieses Kapitel zu Ende.



Es wird empfohlen, LATE NITE REMINDER auf dem „internen PDA Programmspeicher“ anstatt auf der „StorageCard“ zu installieren. Es ist möglich, dass der Wecker beim Einschalten des PDAs nicht geladen wird, wenn er sich auf einer Speicherkarte befindet. Ursache hierfür ist, dass der Zugriff auf die Speicherkarte kurz nach Einschalten des PDAs durch eine noch nicht abgeschlossene Initialisierung verweigert wird.

Sofern ihr Gerät über „Wondows Mobile 5“ betrieben wird, bekommen Sie einen Hinweis, dass diese Anwendung für ein älteres Betriebssystem konzipiert sei und deshalb nicht voll funktionstüchtig sein könnte. Diese Meldung können Sie ohne weitere Bedenken verwerfen.

Bei der eigentlichen Installation werden folgende Vorgänge durchgeführt:

- Kopieren der eigentlichen Anwendung „late nite reminder.exe“ und dem Hilfsprogramm „autostarter.exe“ nach „...\\Program Files\\Late Nite Reminder“
- Anlegen eines Dateilinks in den Ordner „...\\Windows\\Start Menu\\“. Somit kann LATE NITE REMINDER über das Startmenü gestartet werden. Das Icon sieht wie folgt aus:



- Anlegen eines Dateilinks in den Ordner „...\\Windows\\Start Up\\“. Somit wird LATE NITE REMINDER über das Hilfsprogramm „autostarter.exe“ automatisch beim Einschalten des PDAs gestartet und in den Hintergrund geschaltet. Es ist kein manuelles Starten zwecks Aktivierung des Weckers erforderlich.

Die Deinstallation wird über „Einstellungen->Programme entfernen“ direkt auf dem PDA oder über ActiveSync vorgenommen. Alle mitgelieferten Komponenten bzw. Links werden gelöscht.

4 Update

Die Auslieferung neuer Versionen des LATE NITE REMINDER erfolgt, wenn nicht anders beschrieben als Vollinstallation. Führen Sie also auch bei Einsatz einer neuen Version die unter „Installation / Deinstallation“ beschriebenen Schritte durch. Sollte eine bereits bestehende LATE NITE REMINDER-Anwendung auf Ihrem PDA existieren, so wird diese automatisch entfernt und anschließend ein „Reboot“ ihres PDAs vorgenommen. Ob der Updatevorgang erfolgreich war, läßt sich anhand der Versionsbezeichnung des LATE NITE REMINDER erkennen. Nach einem Update ist es möglich, dass Informationen, wie zum Beispiel ein voreingestellter Weckzeitpunkt zurückgesetzt werden.

5 Bedienung

5.1 Hauptanzeige

Die Hauptanzeige des LATE NITE REMINDER hat folgenden Aufbau:

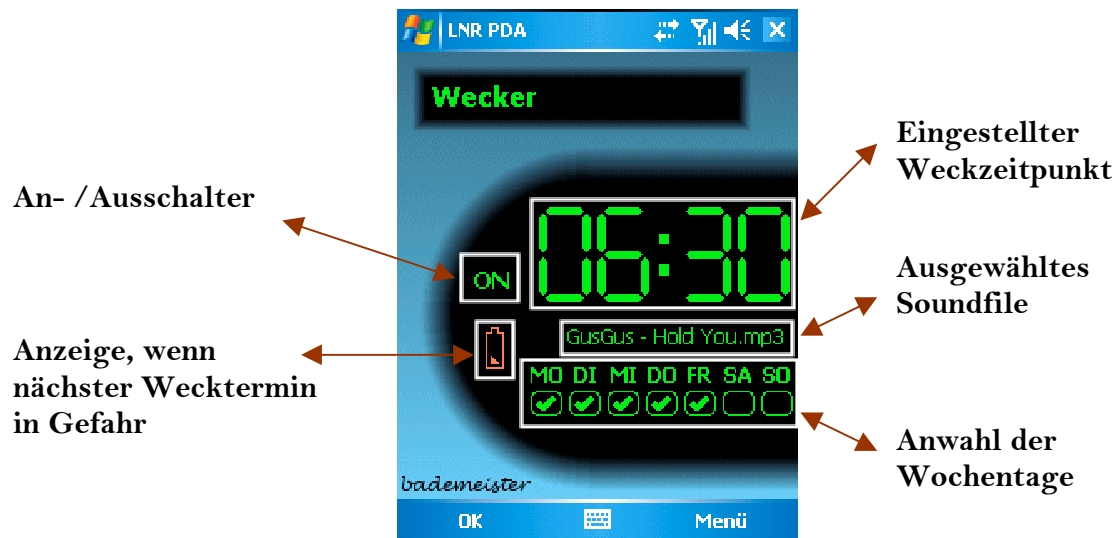


Abbildung 1

5.2 Ändern der Daten der Hauptanzeige

Um Daten auf der Hauptanzeige zu ändern, betätigen Sie den Menübutton „Menü“ und wählen den Unterpunkt „Ändern“ aus.

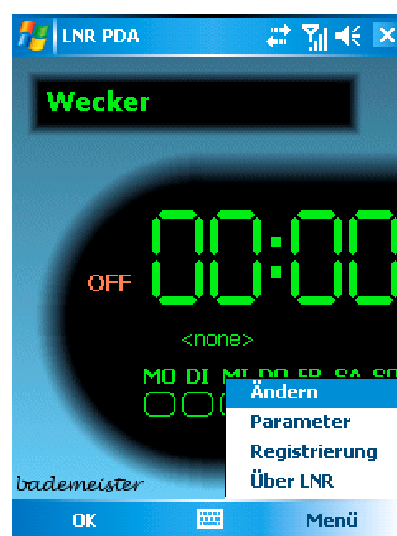


Abbildung 2

Anschließend erhält das erste aktive Element auf der Seite den Eingabefokus. Dieser kennzeichnet sich durch einen Rahmen um das jeweilige Element.



Abbildung 3

Über den Control-Stick kann der Eingabe-Fokus auf ein anderes aktives Element verschoben werden. Alternativ können Sie den Stylus zum Anwählen und Aktivieren eines beliebigen Steuerelementes verwenden.

5.2.1 Ändern des An-/Ausschalters

Nachdem der An-/Ausschalter den Fokus erhalten hat können sie über die Taste `CONTROL_STICK_MITTE` die grundsätzliche Weckfunktion aktivieren bzw. deaktivieren. Im aktivierten Zustand lautet die Anzeige „ON“, im deaktivierten Zustand lautet sie „OFF“. Alternativ können Sie den Stylus zum Anwählen und Aktivieren eines beliebigen Steuerelementes verwenden.

5.2.2 Ändern der Weckuhrzeit

Nachdem die jeweilige Anzeige den Fokus erhalten hat, kann über die Zifferntasten die Weckzeit eingestellt werden. Die Weckzeit wird im 24 Stunden-Format angezeigt.



Abbildung 4

5.2.3 Ändern des Soundfiles

Der LATE NITE REMINDER unterstützt Soundfiles im WAV- und MP3 Format. Das Soundfile wird zu Weckzeitpunkt abgespielt. Nachdem das Sound-File den Fokus erhalten hat, können sie über die Taste `CONTROL_STICK_MITTE` ein neues Soundfile auswählen. Sie werden nun in eine Art Datei-Explorer verzweigt, der Ihnen alle Verzeichnisse und Dateien mit der Endung „mp3“ oder „wav“ angezeigt. Den Verzeichnissen wird immer ein „\“ vorangestellt. Bei Auswahl eines Verzeichnisses über `CONTROL_STICK_MITTE` wird Ihnen nun der Inhalt dieses Ordners angezeigt. Durch Auswahl von „\..“ gelangen Sie in das übergeordnete Verzeichnis. In welchem Verzeichnis Sie sich gerade befinden, wird Ihnen am unteren Bildschirmbereich angezeigt. Über den Menüpunkt Abbrechen gelangen Sie wieder in die Hauptanzeige zurück, ohne das Soundfile geändert zu haben.



Abbildung 5

Haben Sie das gewünschte Soundfile gefunden, so wählen Sie dieses mit `CONTROL_STICK_MITTE` aus. Sie werden nun wieder in die Hauptanzeige verzweigt. Das geänderte Soundfile wird nun aus Platzgründen ohne Verzeichnisangaben angezeigt. Genügt der Platz nicht um den Namen des Soundfiles vollständig darzustellen, wird der Name periodisch als Lauftext angezeigt.

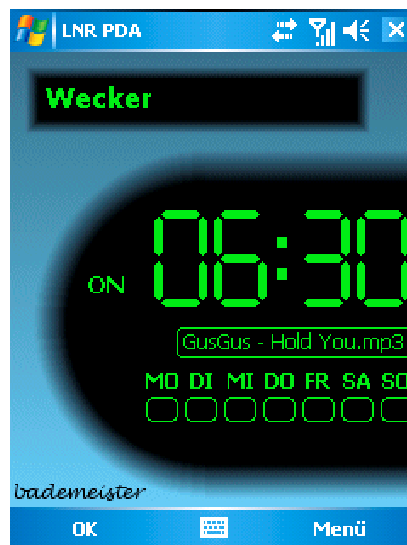


Abbildung 6

Alternativ können Sie den Stylus zum Anwählen und Aktivieren eines beliebigen Steuerelementes verwenden.

5.2.4 Ändern der Wochentagwahl

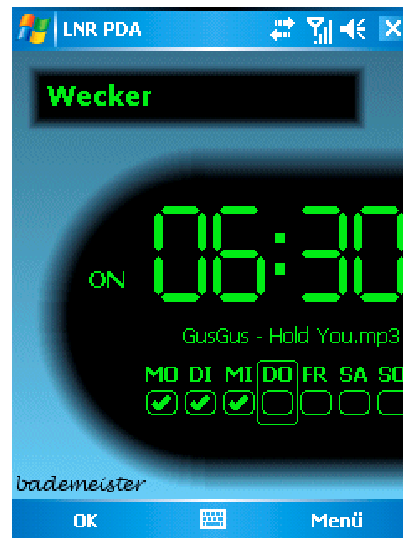


Abbildung 7

LATE NITE REMINDER ermöglicht Ihnen den Weckalarm auf einzelne Wochentage zu beschränken. Nachdem sie den jeweiligen Wochentag fokussiert haben, können Sie über `CONTROL_STICK_MITTE` den Tag aktivieren bzw. deaktivieren. Alternativ können Sie den Stylus zum Anwählen und Aktivieren eines beliebigen Steuerelementes verwenden.

5.3 Sichern der Änderungen auf der Hauptanzeige

Nachdem Sie die Änderungen auf der Hauptanzeige nach Ihren Wünschen angepasst haben, können Sie über „Menü->Sichern“ die Änderungen sichern.

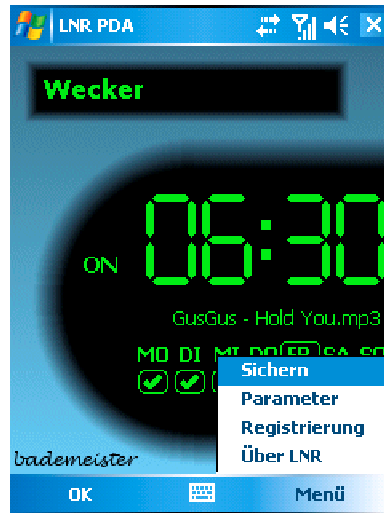


Abbildung 8

Anschließend verschwindet der Rahmen zur Anzeige des Eingabe-Fokus. Ihre Änderungen sind nun gesichert.

Ebenfalls können Sie anstatt die Änderungen explizit zu sichern, direkt den Menüpunkt „OK“ anwählen. Die Änderungen werden nun automatisch gesichert und die Anwendung verschwindet in den Hintergrund.

5.4 Parameter

Über den Menüpunkt „Menu->Parameter“ können verschiedene Parametrisierungen des LATE NITE REMINDER eingestellt werden.



Abbildung 9

Derzeit gilt es hier vier Parameter einzustellen, über den CONTROL_STICK kann der Eingabefokus gewechselt werden. Durch Bestätigung mit dem OK-Menü-Button werden die Änderungen automatisch gespeichert. Alternativ können Sie den Stylus zum Anwählen und Aktivieren eines beliebigen Steuerelementes verwenden.

5.4.1 Melodiespieldauer

Über diesen Parameter läßt sich einstellen, wie lange der Weckalarm in den einzelnen Intervallen gespielt werden soll. Derzeit gelten folgende Vorgabemöglichkeiten:

- 10 sec.
- 20 sec.
- 30 sec.
- 1 min.
- 2 min.
- 3 min.
- 5 min.
- endless

Weitere Details entnehmen Sie bitte dem Kapitel Ansicht des Displays und Funktionen zum Wecktermin.

5.4.2 Pausenintervall

Über diesen Parameter läßt sich einstellen, wie lange die Pausen zwischen den Weckintervallen ausfallen sollen. Derzeit gelten folgende Vorgabemöglichkeiten:

30 sec.
1 min.
2 min.
5 min.
10 min.
15 min.
20 min.
once

Weitere Details entnehmen Sie bitte dem Kapitel Ansicht des Displays und Funktionen zum Wecktermin.

5.4.3 Vibration

Über diesen Parameter können Sie einstellen, ob zum Zeitpunkt des Alarms neben der akustischen Weckmelodie das Gerät zusätzlich vibrieren soll. Sie können zwischen folgenden Einstellungen wählen:

none	-	das Gerät vibriert nicht zum Weckzeitpunkt
once	-	das Gerät vibriert ein einziges Mal zum Weckzeitpunkt
repeat	-	das Gerät vibriert periodisch während der Melodiespieldauer

5.4.4 Design

Über diesen Parameter können Sie ein Hintergrund-Design der Anwendung auswählen. Derzeit stehen folgende Designs zur Verfügung:

Classic
Blackline

5.4.5 Lautstärke

Über diesen Parameter können Sie die Gerätelautstärke zum Wecktermin „sicherstellen“. Es gelten folgende Vorgaben:

no change
1 von 5
2 von 5
3 von 5
4 von 5
5 von 5

Ist der Wert auf „no change“ gesetzt, so wird keine Anpassung der Gerätelautstärke vorgenommen. Andernfalls wird die Gerätelautstärke auf den von Ihnen vorgegebenen Wert gesetzt. Nach Beendigung des Weckrufes wird die Gerätelautstärke **nicht** auf einen ursprünglichen Wert zurückgesetzt.

Die Lautstärke beim Weckruf hängt jedoch nicht nur von der Gerätelautstärke ab. Sie kann ebenfalls, sofern MP3 Sounds abgespielt werden, direkt in dem Windows Media-Player unter dem Punkt Einstellungen (oder ähnlich) eingestellt werden. Es empfiehlt sich, die Lautstärke im Windows Media Player relativ hoch einzustellen, die eigentliche Gerätelautstärke sollte eher im Mittelbereich liegen.

5.4.6 Gerätepasswort

Sollten Sie auf Ihrem PDA die integrierte Funktion der „Wählsperre“ einsetzen, bei der nach einer bestimmten Zeit die Benutzung des PDAs gesperrt und durch ein Kennwort gesichert wird, so ist es erforderlich, der LATE NITE REMINDER Anwendung dieses Kennwort mitzuteilen, um im Falle eines Weckrufes die Gerätesperre aufzuheben.

5.4.7 Sprachauswahl

Der LATE NITE REMINDER unterstützt die Sprachen deutsch, englisch und französisch.

6 Ansicht des Displays und Funktionen zum Wecktermin

Zum Weckzeitpunkt erscheint der LATE NITE REMINDER mit folgender Anzeige.



Abbildung 10

Der LATE NITE REMINDER versucht sofern der Fokus nicht durch eine andere dominante Anwendung blockiert ist, in den Vordergrund zu treten und diesen zu halten. Zudem wird die Hintergrundbeleuchtung aktiviert.

Um den Weckruf nach einem unter Parameter->Pausenintervall (siehe auch „Pausenintervall“) eingestellten Zeitraum zu wiederholen, berühren Sie das Display. Der Zeitraum wird zudem auf der Anzeige wiedergegeben. In diesem Beispiel beträgt er 30 Sekunden.

Ebenso können sie den unter Parameter->Melodiespieldauer voreingestellten Zeitraum abwarten.

In beiden Fällen verstummt der Weckruf und beginnt erneut nach Ablauf des Pausenintervalls. Zudem wird die Hintergrundbeleuchtung deaktiviert.

Betätigen Sie den Menübutton „OK“, so ist dieser Weckruf beendet, der LATE NITE REMINDER verschwindet in den Hintergrund und „wartet“ auf den nächsten Wecktermin.

7 Registrierung

Wie bereits in der Einleitung erwähnt, ist LATE NITE REMINDER ein frei verfügbares Programm. Es handelt sich jedoch um sogenannte „Shareware“ die man registrieren lassen kann.

Der Unterschied zwischen einer registrierten und einer nicht registrierten Version besteht nicht etwa in einem beschränkten Funktionsumfang oder einer endlichen Programmlaufzeit. Einzig wird in der unregistrierten Version Mittwochs und Donnerstags um 23.00 Uhr zur Harald Schmidt-Show erinnert. Die Registrierungsgebühr liegt bei 3,89 Eur.

Möchten Sie die Anwendung registrieren lassen, so rufen Sie bitte „Menu->Registrierung“ auf.

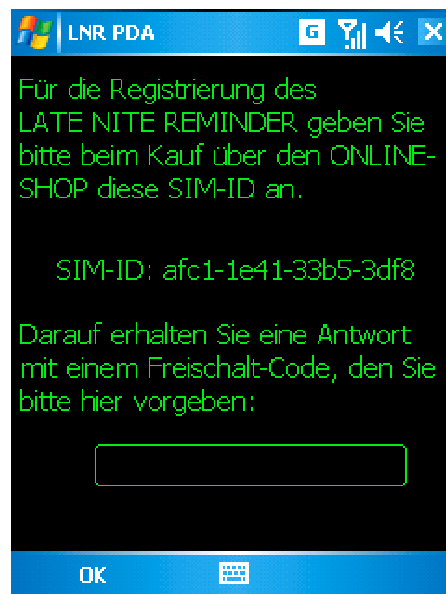


Abbildung 11

Hier sehen Sie Ihre SIM-ID. Diese SIM-ID wird über Ihre eigene (erste) Rufnummer Ihres PDA-Phones gebildet. Besitzen Sie ein PDA ohne Telefonfunktion, so wird diese ID automatisch generiert.



Bei Kauf des LATE NITE REMINDER in Ihrem ONLINE-SHOP für PDA Software geben Sie bitte diese SIM-ID vor.

Anschließend erhalten Sie einen Freischalt-Code. Die Codes werden jeden Dienstag verschickt. Diesen Code geben Sie in diesem Dialog vollständig (auch mit „-“) vor. Sie können dabei die auf Ihrem Device verfügbaren Eingabeformen verwenden.

Nach Bestätigung mit „OK“ wird eine evtl. Eingabe validiert. Passt der Freischalt-Code zu Ihrer SIM-ID, so gilt die Anwendung fortan als registriert.

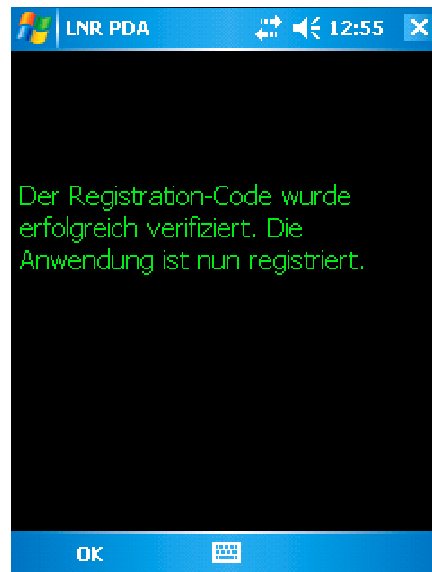


Abbildung 12

Weitere Aufrufe der Registrierung werden Ihnen nun bestätigen, dass die Anwendung bereits registriert ist.

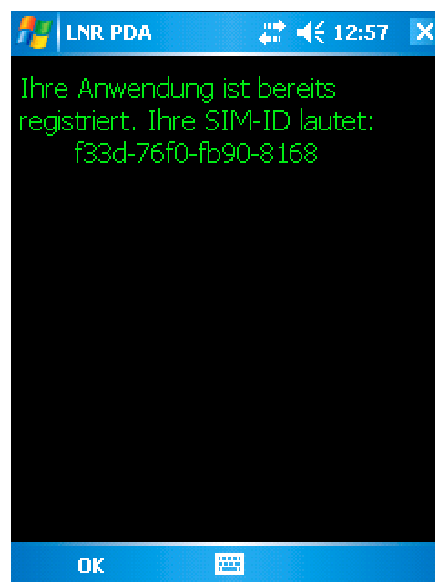


Abbildung 13

8 Sonstige Funktionen

8.1 Menüpunkt „Ok“

Betätigen Sie den Menüpunkt „OK“, so wird LATE NITE REMINDER sie zum nächsten eingestellten Weckzeitpunkt wecken. Die Anwendung läuft nun als nicht sichtbar im Hintergrund und wird erst zum Weckzeitpunkt aktiviert.

8.2 Aktivierte Gerätesperre

Ist zum Weckzeitpunkt die Tastensperre gesetzt, wird diese durch LATE NITE REMINDER aufgehoben! Habe Sie ein Kennwort für die Gerätesperre vorgesehen, so ist dieses im LATE NITE REMINDER vorzugeben, damit eine Entsperrung erfolgreich vorgenommen werden kann. (Siehe auch „Gerätepasswort“). Dies funktioniert nur dann, wenn die im LNR eingestellte Sprache der allgemeinen PDA Spracheinstellung entspricht.

8.3 Aktivierung der Hintergrundbeleuchtung

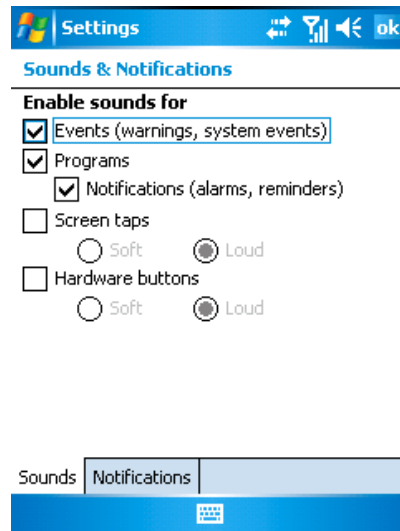
Zum Abspielen des Weckmelodie wird die Hintergrundbeleuchtung aktiviert. Nach Spielende wird die Hintergrundbeleuchtung wieder deaktiviert.

8.4 Einstellen der Wecklautstärke

Die Wecklautstärke kann durch den LNR bedingt beeinflusst werden. Lesen Sie hierzu bitte den Abschnitt „Lautstärke“.

9 Anpassen des PDAs „Töne und Benachrichtigungen“

Um zum Weckzeitpunkt einen Alarmton zu erzeugen, müssen Sie unter Einstellungen-> Töne und Benachrichtigungen vorgeben, dass das Abspielen von Tönen Programmen grundsätzlich gestattet ist.



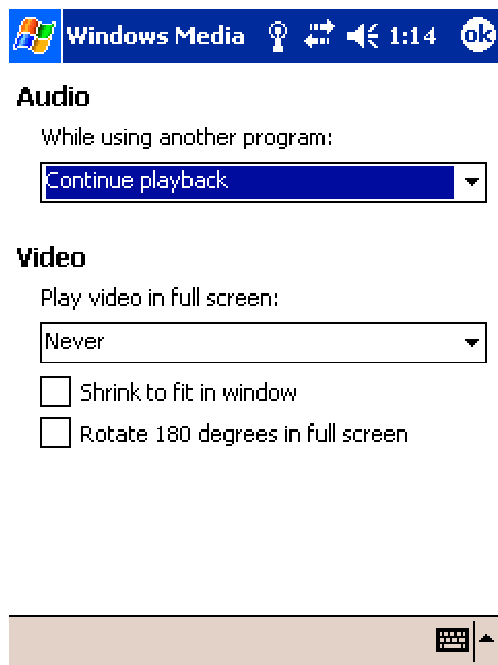
10 Anpassen des Media-Players

Um MP3-Files erfolgreich zum Weckzeitpunkt abspielen zu können, muss ihr Windows Media Player in der Lage sein, den Sound auch abzuspielen, wenn der WMPlayer nicht im Vordergrund steht. Diese Einstellung ist in Abhängigkeit des installierten Windows Media Players (WMP 9, WMP 10) unterschiedlich vorzunehmen.

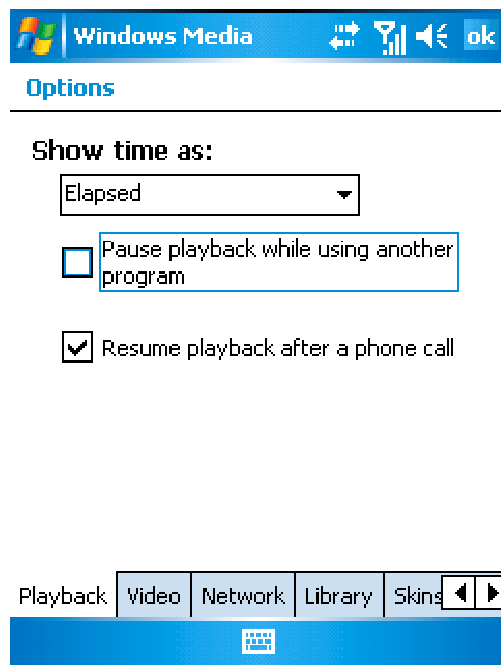
Im **Windows Media Player 9** ist die Hintergrundwiedergabe (Background play) unter „Einstellungen“ -> „Hintergrundwiedergabe“ positiv zu aktivieren.

Im **Windows Media Player 10** nennt sich die Option „Wiedergabe beim Verwenden anderer Programme anhalten“ und ist unter den „Wiedergabeoptionen“ zu finden. Hier muss dieser Punkt auf **nicht** aktiviert gesetzt werden.

Anschließend sollte das Smartphone neu gebootet werden.



Windows Media Player 9



Windows Media Player 10

Beim Start des LNR wird versucht, die entsprechende Einstellung automatisch vorzunehmen.

11 Anpassen der Hintergrundanzeige

Das Layout der PDA Anzeigen kann beliebig angepasst. Unzählige Tools erlauben z.B. die Darstellung des Homescreeens in allen Farben und Formen. Leider kann der LATE NITE REMINDER keinen Einfluss auf die Farben seiner Menüs nehmen. So beißen sich z.B. die magentafarbenen T-Mobile Menü-Layouts mit dem eher klassischen graublauen LATE NITE REMINDER Hintergrundbild.

Ab der Version 1.5 erlaubt der LATE NITE REMINDER das Anpassen bzw. völlige Redesign seines Hintergrunds. Wer also den LATE NITE REMINDER Hintergrund seinem PDA Layout anpassen möchte, kann dies tun. Dafür ist eine Bilddatei mit folgender Qualifikation erforderlich:

„/Storage/My Documents/LNR/background.pic“

Diese Datei sollte die Bildinformationen für den Hintergrund enthalten. Die Bilddatei kann dem JPEG, GIF, PNG oder BMP Bildformat entsprechen. Die Bildgröße sollte 176x180 Bildpunkte bzw. 240x266 Bildpunkte für QVGA-Geräte entsprechen. Nachdem Erstellen eines solchen Bildes in einem der gültigen Formate ändern Sie den Namen auf „background.pic“ und legen es in dem oben beschriebenen Pfad auf Ihrem PDA ab. Sollte das Verzeichnis LNR nicht bestehen, so müssen Sie dieses anlegen. Nach dem Restart des LATE NITE REMINDER (LNR → Menu → Beenden) sollte nun das neue Bild im Hintergrund erscheinen.

Natürlich sollte das neue Hintergrund in etwa die gleiche Ausrichtung des Standard-Hintergrunds besitzen um die LATE NITE REMINDER Steuerelemente sehen zu können.

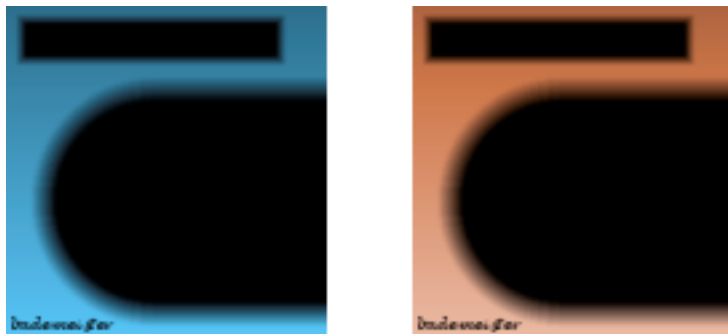


Abbildung 14

Wollen Sie einfach nur das Farbschema anpassen, ohne das Layout zu verändern, können Sie eine Vorlage in zwei Auflösungen unterfolgendem Link

http://bademeister9001.ba.funpic.de/download/backgr_template.zip

herunterladen. Mittels eines Bildverarbeitungsprogrammes (z.B. „Gimp“) können Sie die Farbgebung beliebig ändern, wie z.B. in Abbildung 14 .

12 Reporting

Sollte es bei der Benutzung des LATE NITE REMINDER zu Problemen, Fehlern oder Anregungen kommen, senden Sie diese bitte an „bademeister9001@web.de“. Das Thema sollte „LNR Reporting“ lauten.

Bitte geben Sie mindestens folgende Informationen vor:

Typ des Gerätes:

z.B. MDA Compact

OS-Version:

z.B. Windows Mobile 2003 SE....

Version des LATE NITE REMINDER:

z.B. Version 1.1

Problembeschreibung:

z.B. Zum Weckzeitpunkt werden keine MP3 Files gestartet....

evtl. sonstige Zusatzsoftware:

Software, die durch Sie aufgespielt wurde und nicht im Standard Auslieferungsumfang Ihres Smartphones enthalten war

[Natürlich müssen Sie diese Angabe nicht zwingend vornehmen, dennoch kann diese Information hilfreich für eine Problemanalyse sein.]

13 Unterstützte Plattformen

Der LATE NITE REMINDER auf allen PDAs mit „Windows Mobile 2003“ und „Windows Mobile 5“.

Der LATE NITE REMINDER unterstützt Geräte mit QVGA-Auflösung (240x320).

14 Haftungsausschluss

Diese Software und das schriftliche Begleitmaterial werden ohne Garantie jeder Art zur Verfügung gestellt. Weiter übernimmt der Autor keine Garantie oder Gewährleistung bezüglich des Gebrauches oder der Ergebnisse des Gebrauches, der Software oder schriftlichen Materialien in Bezug auf die Genauigkeit, Zuverlässigkeit, Gegenwärtigkeit oder ähnliches. Die komplette Gefahr wird von Ihnen übernommen. Weder der Autor noch irgend jemand anderer, der an der Entwicklung, Produktion oder Übergabe dieses Produktes beteiligt ist, sollen für irgendwelche direkten, indirekten, folgenreichen oder beiläufigen Schäden (einschließlich Schäden für den Verlust von Geschäftsgewinnen, Geschäftsunterbrechung, Verlust der Geschäftsinformation und ähnlich) aus dem Gebrauch verantwortlich sein. Indem Sie Late Nite Reminder verwenden, bestätigen Sie, dass Sie diese beschränkte Garantie gelesen haben, Sie verstehen, und bereit sind, an Ihre Bedingungen gebunden zu werden.